



KC Cartesius

Pedagogisch Programma van Eisen



Opdrachtgever
SPO Utrecht en Kind & Co Ludens

Datum
18 mei 2022

Referentienummer
2210409

Auteur(s)
Carmen Buitenhuis en Evelien Florijn

Inhoudsopgave

1. Inleiding	3
1.1 Aanleiding	3
1.2 Doel	3
1.3 Proces	3
1.4 Cartesius: het concept voor de nieuwe wijk	3
1.5 Leeswijzer	4
2. Visie	6
2.1 Kernwaarden	6
2.1.1 Samen	7
2.1.2 Vreedzaam	7
2.1.3 Kennis	7
2.1.4 Duurzaam	8
2.1.5 Gezond	9
2.2 Betekenis voor huisvesting	10
3. Kaders en uitgangspunten van de opgave	11
3.1 Ruimtebehoefte	11
3.2 Locatie/ stedenbouwkundige randvoorwaardes	12
3.3 Duurzaamheid	12
4. Huisvestingsconcept	13
4.1 Opbouw in 5 domeinen	14
4.2 Leerpleinen en beweeg-/speel-/leer-/ en rust route	14
4.3 Entreegebied	14
4.4 Domein 0-4	15
4.5 Onderwijsdomein	15
4.6 Aandachtspunten gebouw en omgeving	16
5. Ruimteprogramma	17
6. Sfeer en uitstraling	20
6.1 Vormgeving bluezoneroute en plekken	20
6.2 Domeinen, duurzaamheid en buitenruimte	22

De inhoud van deze uitgave is eigendom van ICSadviseurs B.V. te Zwolle. Enkel de opdrachtgever waarmee ICSadviseurs B.V. een overeenkomst is aangegaan, heeft een gebruiksrecht voor deze uitgave. De inhoud en omvang van dat gebruiksrecht zijn vastgelegd in de algemene voorwaarden van ICSadviseurs B.V., d.d. december 2008, dan wel in de overeenkomst zoals hiervoor bedoeld. Elk ander gebruik van deze uitgave, door opdrachtgever en of derden is uitgesloten, inhoudende dat niets uit deze uitgave mag worden vereenvoudigd, opgeslagen in een geautomatiseerd gegevensbestand, of openbaar gemaakt, in enige vorm of op enige wijze, hetzij elektronisch, mechanisch, via internet, door fotokopieën, opnamen of enige andere manier, zonder voorafgaande schriftelijke toestemming van ICSadviseurs B.V.

1. Inleiding

1.1 Aanleiding

SPO Utrecht en Kind & Co Ludens gaan een nieuw kindcentrum (KC) voor kinderen van 0 tot 13 jaar starten in de nieuwe wijk Cartesius in Utrecht. Deze samenwerking biedt in de toekomst een doorlopende leerlijn voor kinderen in deze nieuwe wijk ten noordwesten van de Utrechtse binnenstad. Al op meerdere locaties in Utrecht weten SPO Utrecht en Kind & Co Ludens elkaar te vinden met een prettige en succesvolle samenwerking als resultaat. Een voorbeeld hiervan is het in 2021 geopende kindcentrum Rijnvliet. Ook hier is sprake van een doorlopende leerlijn in een veilige, duurzame en inspirerende speel- en leeromgeving.

1.2 Doel

Doelstelling van dit Pedagogisch Programma van Eisen (PPvE) is dat de vernieuwde huisvesting het onderwijs ruimtelijk ondersteunt en stimuleert. Het onderwijs is in eerste instantie leidend bij de bepaling van de behoefte aan ruimten, relaties tussen functies, sfeer en uitstraling. De functie van het Pedagogisch Programma van Eisen is vierledig:

- Het PPvE dient als basis voor verdere besluitvorming in dit traject;
- Het definieert de opgave en zijn context en dient daarmee als kader (contractstuk) voor de architect. Op basis van het PPvE zal de architect het ontwerp/de inpassing vervaardigen, met als doel een gebouw te realiseren dat de visie van de school faciliteert en stimuleert;
- Gedurende het proces dient dit document als toetsingsinstrument;
- Tot slot vervult het PPvE een belangrijke rol in de communicatie. Zowel naar de bij het ontwerp- en bouwproces betrokken partijen als intern binnen de school/participanten.

Dit PPvE biedt een duidelijke richting voor de huisvesting. Gedurende het ontwerpproces zal de detaillering van ruimten in een wisselwerking tussen architect en gebruikers tot stand komen.

1.3 Proces

Het PPvE is tot stand gekomen op basis van bijeenkomsten en gesprekken met Jasper Bunt – directeur a.i. (SPO Utrecht), Joke Kuijf – projectmedewerker huisvesting (Kind & Co Ludens), Sandra ten Brink – gebiedsmanager (Kind & Co Ludens), Carmen Buitenhuis en Evelien Florijn (ICSadviseurs). Tijdens verschillende interactieve sessies met de werkgroep is vanuit visie en ambitie toegewerkt naar uitgangspunten en eisen voor de nieuwbouw. Tevens is tijdens deze werksessies de basis gelegd voor het toekomstige samenwerken.

1.4 Cartesius: het concept voor de nieuwe wijk

Het kindcentrum komt in de nieuwe wijk Cartesius in Utrecht West. Deze nieuwe wijk bestaat uit een ontwikkeling van ruim 2.500 woningen, een centraal park, een huiskamer, het kindcentrum, gymzalen en andere voorzieningen. Onder het motto 'Healthy Urban Living - Langer gezond en gelukkig leven in Cartesius Utrecht' beoogt het consortium, bestaande uit MRP en Ballast Nedam, een zogenaamde Blue Zone te realiseren. Een omgeving die gericht is op gezond en gelukkig oud worden.

Healthy Urban Living

Langer gezond en gelukkig leven in Cartesius Utrecht.

In Cartesius draait het om gezond en gelukkig leven. De wetenschappelijke theorie van de Blue Zones heeft hiervoor als inspiratie gediend. Blue Zones zijn gebieden op de wereld waar mensen aantoonbaar langer gezond en gelukkig leven. De lessen die de wetenschap daaruit heeft gehaald worden in Cartesius Utrecht toegepast.



1.5 Leeswijzer

De visie voor het kindcentrum in dit document richt zich op de formulering van het 'wat?' en niet het 'hoe?'. De gedachte hierachter is tweeledig. Ten eerste zullen diegenen die de basis leggen voor het kindcentrum niet degene zijn die het ook uit zullen voeren en aan zullen sturen. Door op dit moment niet te diep in te gaan op details blijft er voor het uiteindelijke team genoeg ruimte over om gezamenlijk een eigen invulling te geven aan de gestelde ambities. Ten tweede sluit deze werkwijze goed aan bij de visie. Het kindcentrum en de daarbij behorende werkwijze zullen op deze manier op een organische manier tot stand komen.

Blue zones

Blue Zones zijn gebieden op de wereld waar mensen op een gezonde manier oud worden, vaak zonder chronische ziekten en mentale aftakeling. Zij leveren belangrijke informatie over wat ons gezond maakt en gezond houdt.

Een team van experts constateerde dat mensen in de Blue Zones in hun levenswijze veel gemeenschappelijk hebben:

Voeding

Grotendeels plantaardig, weinig dierlijke eiwitten en men stopt met eten wanneer er verzadiging is en niet 'pas wanneer er niets meer bij kan'.

Bewegen

De mensen bewegen veel, maar 'gewoon', tot op hoge leeftijd. Zonder sportscholen of stappentellers.

Zingeving

Mensen hebben een leven en bezigheden die zij als zinvol ervaren en zij blijven tot op hoge leeftijd daarmee actief. Pensionering en stoppen met werk kent men vaak niet, wel doet men wat rustiger aan.

Sociale inbedding

Mensen maken deel uit van een sociale gemeenschap. Dat kan een dorpsgemeenschap zijn, een familieverband of een spirituele gemeenschap, maar het belangrijkste is dat ze niet eenzaam zijn.

De vijf originele Blue Zones



Kindcentrum Cartesius staat in een wijk die is geïnspireerd op de wetenschappelijke theorie van de Blue Zones. Bewoners van deze Blue Zones voelen een sterke binding met de gemeenschap, ervaren zingeving, eten gezond, bewegen veel en zijn zich bewust van zichzelf en de omgeving. Deze theorie inspireert ons bij de vormgeving van ons kindcentrum en sluit goed aan bij de ontwikkeling die onze kinderen moeten doormaken.

Onderstaande negen kenmerken van de bewoners van de blue zones zijn gebruikt als inspiratie voor het beschrijven van de kernwaarden van KC Cartesius en de daaruit voortkomende eisen aan de huisvesting.

2. Visie

Kindcentrum Cartesius is een samenwerking tussen Kind&Co Ludens en SPO Utrecht. Binnen ons kindcentrum werken we met de leerkrachten, pedagogisch medewerkers en leiding samen aan goede opvang en goed onderwijs. Dit doen we vanuit een gedeelde pedagogische visie voor kinderen van 0 tot 13 jaar. Hierbij zijn wij uitgegaan van een toekomstgerichte blik waarbij de onderwijsaanpak en de ontwikkeling van de kinderopvang in continue beweging zijn. We voorzien een verdere samensmelting van onderwijs en opvang waarbij de verbinding meer fluïde zal zijn.

“We bouwen met elkaar aan een duurzame en inclusieve samenleving waar alle kinderen de kans krijgen om zich te ontwikkelen, de wereld te ontdekken en uit te groeien tot krachtige en gezonde volwassenen. Dit doen we vanuit aandacht voor het respectvol omgaan met de leefomgeving en elkaar. Dit allemaal voor een mooie, gezonde toekomst.”

2.1 Kernwaarden

Wij bereiden onze kinderen voor op hun functioneren in de maatschappij. Wij willen de kinderen competenties meegeven om in de wereld van nu en de toekomst een zinvolle bijdrage te kunnen leveren. Dat doen we door te werken vanuit kernwaarden die gericht zijn op de ontwikkeling van kennis, vaardigheden en houding. Onze pedagogische principes sluiten op elkaar aan zodat de relatie gelegd kan worden met cruciale sleutelcompetenties die elk individu nodig heeft voor zijn zelfontplooiing en ontwikkeling. Deze sleutelcompetenties zijn actief burgerschap, een sterke binding met de gemeenschap (sociale integratie) het bewustzijn van de natuur die ons omringt en duurzaamheid. Het kindcentrum wordt hierbij gezien als de veilige leer- en oefenplaats.

Onze kernwaarden benadrukken waar wij voor staan en zijn de drijfveren die het waarom van ons handelen verklaren. Deze kernwaarden zijn een interpretatie van de kernwaarden van de blue zones, omgezet naar toepasbare termen voor opvang en onderwijs.

Onze kernwaarden zijn:

Samen
Vreedzaam
Kennis
Duurzaam
Gezond

2.1.1 Samen

Samen maken we kindcentrum Cartesius; we geven vorm aan een inclusieve samenleving

Samen maken we kindcentrum Cartesius. Met onze kinderen, ouders, medewerkers, partners en onze omgeving. We hebben elkaar nodig, vullen elkaar aan en halen het beste in elkaar naar boven. Een sterke binding met de gemeenschap is voor ons vanzelfsprekend.

We geven samen vorm aan een inclusieve samenleving. Hierbij gaat het om diversiteit én gelijkwaardigheid. Verschillen tussen mensen zijn er en die verschillen worden gewaardeerd. Waardering voor verschil kan alleen plaatsvinden als de verschillen worden erkend en het gesprek erover kan plaatsvinden.

Wij zien de groepen binnen ons kindercentrum als een samenleving in het klein. Hierbinnen voelen kinderen zich gehoord en gezien, krijgen ze een stem en komen ze in aanraking met andere kinderen met verschillende achtergronden. Zo worden sociale kennis, sociale vaardigheden en zelfkennis bijgebracht.

Wij zijn daarom een Vreedzaam Kindcentrum waarbinnen wij onze kinderen sociale competenties leren, en vooral ook met elkaar een positief sociaal en moreel klimaat creëren, waar een opvoedende werking van uitgaat. Wij dragen dit als medewerkers uit door het voor te doen. Wij stimuleren het bewustzijn bij kinderen en vinden het belangrijk dat zij hun eigen gedachten en gevoelens leren begrijpen en die van anderen. Hiermee stimuleren we persoonsvorming. Persoonsvorming gaat over wie je bent en vooral over hoe je bent in relatie tot de ander. Persoonsvorming gaat over de vraag hoe we ons eigen bestaan kunnen verbinden met de samenleving. Dat vraagt om reflectievermogen, kritisch- en creatief denken en handelen, interactie, samenwerken, veerkracht, zelfregulering en vindingrijkheid. Dit draagt bij aan een stevige basis in een continu veranderende wereld.

2.1.2 Vreedzaam

We vormen met elkaar een democratische samenleving waarbij bewustwording en sociale veiligheid centraal staan

Wij zijn een Vreedzaam Kindcentrum. Dit betekent dat we werken op vreedzame wijze. Hiermee oefenen kinderen in een veilige omgeving met het omgaan met inclusie en diversiteit, het vreedzaam oplossen van conflicten, verantwoordelijkheid leren nemen en samenwerken. Zo ervaren ze dat ze ertoe doen en groeien ze op tot democratische burgers. Samen met partners in de wijk dragen wij de vreedzame gedachte uit dat we: op een positieve en zorgzame manier met elkaar omgaan en op een democratische manier beslissingen nemen. Hierdoor ontstaat verantwoordelijkheid voor de gemeenschap.

Opgroeien doe je samen en al heel jong hebben kinderen een sociaal leven waarin ze samen spelen en zich ontwikkelen. Het sluiten van vriendschappen, samenwerken en leren ruzie maken en weer op lossen zijn belangrijk voor de bewustwording van het eigen gedrag en het effect daarvan op anderen. Wij begeleiden kinderen hierbij en creëren een veilige en positieve omgeving. Binnen de groep is iedereen even waardevol en leren we van en met elkaar.

Kinderen helpen en denken graag mee, het geeft ze het trotse gevoel dat ze belangrijk zijn. Wij geven kinderen een stem door ze de mogelijkheid te geven om te kiezen en door ze te betrekken bij het nemen van een besluit. Kinderen zijn nooit te jong om belangrijk te zijn en daarom vragen wij structureel aan kinderen wat zij ergens van vinden en wat hun behoeften zijn. Met waardering en respect luisteren we naar die inbreng, er is ruimte om te oefenen en fouten maken mag altijd.

2.1.3 Kennis

Kindcentrum Cartesius richt zich op het verwerven van cruciale sleutelcompetenties in een betekenisvolle context

Wij vinden het belangrijk dat kinderen een goede leerhouding en leerstrategieën ontwikkelen vanuit een open en onderzoekende houding. Toepasbaarheid van het geleerde in de samenleving is hierbij van belang. Leren op kindcentrum Cartesius vindt dan ook plaats in een betekenisvolle context, waarbij we rekening houden met de talenten van ieder kind.

We hebben vertrouwen in kinderen. In een omgeving waar vertrouwen de basis is voelen kinderen dat ze fouten mogen maken en nieuwe stappen kunnen zetten. We stimuleren ze om te durven en te doen. Positieve ervaringen vergroten het zelfvertrouwen en versterken het zelfbeeld. We doen zelf regelmatig een stapje terug en verwonderen ons over wat kinderen zelf kunnen.

Kinderen kunnen in toenemende mate al veel zelf en het is voor hen belangrijk dat we ze de mogelijkheid geven om zelf dingen uit te proberen. Daarmee groeit het gevoel van competent zijn.

Het aanbod op Kindcentrum Cartesius richt zich op het verwerven van cruciale sleutelcompetenties. De kinderen leren en ervaren, van jongs af aan hoe ze;

- **Taal en informatie doen werken;**
Inzetten op kritisch verwerken en helder communiceren van complexe informatie.
- **Kennis doen werken;**
Diepgaande verwerking en verregaande toepassing van kennis door een breed aanbod van lesmethodieken, en een rijke en uitdagende omgeving.
- **Hun verbeelding doen werken;**
Creatieve vermogen en "perspectivistische lenigheid" ontwikkelen t.b.v. innovatiegerichtheid. Denk aan een atelier en filosofische gesprekken met kinderen.
- **Moderne technologieën doen werken;**
Functioneel, doelgericht en kritisch moderne technologieën aanwenden.
- **Sociale relaties doen werken;**
Constructief samenspelen en samenwerken met anderen, andere standpunten en culturen respecteren, compromissen uitwerken en sociale conflicten op een vreedzame manier oplossen. De vreedzame pedagogiek als basis voor ons handelen.
- **Hun eigen "leer-kracht" doen werken;**
Werken aan de competenties voor levenslang leren en het blijven vertrouwen in hun eigen leervermogen.
- **Hun eigen leven doen werken;**
Weerbaarheid, optimisme, zelfsturing, zelfvertrouwen, passie en energie bijbrengen.
- **Het leven op deze planeet doen werken;**
Voorbereiden op een vreedzame en duurzame wereld.

2.1.4 Duurzaam

Diepgaande verwerving van competenties voor nu en op de lange termijn

Op kindcentrum Cartesius is duurzaamheid een kernwaarde. Wij bedoelen hiermee dat dat kinderen sleutelcompetenties verwerven die een groot belang hebben voor hun latere leven en de toekomst van onze samenleving. We bedoelen hier ook mee dat ze die competenties zo diepgaand verwerven dat ze die langdurig, doelgericht en efficiënt kunnen inzetten. We willen onze kinderen het lange termijn denken meegeven.

Elk kind moet, ongeacht afkomst, zijn of haar talenten ten volle kunnen ontplooiën. We willen dat talent behouden blijft en dat de energie van kinderen maximaal wordt omgezet hun persoonlijke, cognitieve, sociale, morele en motorische ontwikkeling.

Pedagogische principes op kindcentrum Cartesius om tot deze duurzame verwerving van de sleutelcompetenties te komen zijn;

- **Activeer;**
We motiveren en zetten onze kinderen aan om actief te leveren en energie te investeren in hun eigen leerproces.
- **Verleg grenzen;**
We dagen onze kinderen uit om nieuwe dingen te leren.
- **Verbind;**
We brengen krachtige verbindingen tot stand tussen het aanbod.

- **Globaliseer;**
We gaan flexibel om met de grenzen tussen school-en buitenwereld.
- **Diversifieer;**
We hanteren een diversiteit aan (onderwijs)methoden om onze leerlingen gedifferentieerd te ondersteunen.
- **Werk samen;**
Onze kinderen krijgen de kans om met en van elkaar te leren.
- **Pacificeer;**
We bieden de kinderen een veilige omgeving waarbinnen ze bijdragen aan een betere, veilige en vreedzame leefomgeving binnen en buiten de school.
- **Passioneer;**
We wakkeren de passie die kinderen voor leren hebben verder aan.

2.1.5 Gezond

Een gezond kindcentrum met focus op beweging, voeding en welbevinden

Wij zijn een Gezond Kindcentrum. Op ons kindcentrum dragen we samen een gezonde levensstijl uit. We vinden het belangrijk dat kinderen zich bewust zijn van hun gezondheid en op welke manier ze aan gezondheidsbevordering kunnen voldoen.

Beweging en gezonde voeding zijn voor ons de basis voor een gezonde levensstijl. Kinderen met een gezonde levensstijl zitten beter in hun vel, kunnen makkelijker omgaan met anderen en presteren beter op school.

Beweging

De kindcentrum is een omgeving waarin kinderen een groot gedeelte van belangrijke jaren in hun ontwikkeling doorbrengen. Jaren waarin het bijbrengen van motorische vaardigheden nog het makkelijkste is. Opgroeien in een omgeving welke uitdaagt tot bewegen draag bij aan een betere motorische ontwikkeling.

Sport en bewegen is voor de meeste kinderen leuk om te doen en levert een belangrijke bijdrage aan de motorische, sociale en cognitieve ontwikkeling en de gezondheid van kinderen.

Op het kindcentrum is beweging een essentieel onderdeel van het dagelijks aanbod en daarom nodigt onze omgeving nadrukkelijk uit om in beweging te zijn. Zowel in het kindcentrum als om het kindcentrum.

Voeding

Wanneer kinderen leren hoe ze gezonde keuzes maken in wat ze eten en drinken, draagt dat bij aan een gezondere levensstijl. Kennis van voeding en het in aanraking komen. Hiermee krijgen ze meer kans om een gezond eetpatroon te ontwikkelen.

Op het kindcentrum is dagelijks aandacht voor voedsel educatie en voedsel beleving. Kinderen met goede voedselkennis en vaardigheden zijn in staat om bewuste, duurzame én gezonde keuzes te maken op het gebied van voedsel en voeding.

Welbevinden

Welbevinden betekent onder andere zelfvertrouwen en geluk ervaren, doorzettingsvermogen en energie hebben, het gevoel hebben dat je ertoe doet, het ervaren van steun uit de omgeving en goed weten om te gaan met je eigen emoties. Welbevinden onder kinderen bereik je door in te zetten op een positief pedagogisch klimaat. Verschillende factoren dragen bij aan welbevinden: mentaal, emotioneel, gedragsmatig, lichamelijk en sociaal.

Op ons kindcentrum werken wij integraal aan het welbevinden en het verkrijgen van goede sociaal-emotionele vaardigheden wat de kans op psychische problemen verkleint, pestgedrag vermindert en bijdraagt aan betere leerprestaties.

2.2 Betekenis voor huisvesting

Voor de huisvesting betekent dit...

- ... dat er de beleving is van één gebouw, waarin geen onderscheid wordt gemaakt tussen de kinderopvang en het onderwijs, 1 voordeur, 1 teamkamer, etc.;
- ... dat het gebouw ook een plek biedt voor de ouders en de gemeenschap;
- ... dat er plekken zijn voor samenwerken;
- ... dat er plekken zijn die uitnodigen om tot rust te komen, na te denken en te reflecteren;
- ... dat het gebouw een rijke omgeving is die nieuwsgierig maakt en verrast;
- ... dat het gebouw een natuurlijke omgeving biedt met organische vormen;
- ... dat het gebouw uitnodigt tot natuurlijk bewegen;
- ... dat er vanuit elk lokaal een deur naar buiten is, ook op de verdieping;
- ... dat er natuurlijke materialen worden gebruikt;
- ... dat er ruimte is voor voedseleducatie d.m.v. een keuken en het zelf kweken van groenten.

3. Kaders en uitgangspunten van de opgave

De nieuwe huisvesting biedt plaats aan de leerlingen van de KC Cartesius en peuters van Kind&Co Ludens.

3.1 Ruimtebehoefte

Onderwijs

Voor de realisatie van KC Cartesius wordt uitgegaan van de prognose voor 2023-2040*.

PROGNOSE									
2023	2024	2025	2026	2027	2028	2029	2030	2035	2040
11	41	123	211	303	413	519	553	638	543

Het uitgangspunt is een school met een omvang van 528 leerlingen.

Kinderopvang

Voor de omvang van de kinderopvang wordt uitgegaan van 5 groepen kinderdagverblijf met ieder 16 kindplaatsen, resulterend in totaal 80 kindplaatsen.

Het aanbod van Kind & Co Ludens bestaat uit hele dagopvang voor 5 groepen in de leeftijd van 0 tot 4 en buitenschoolse opvang. Voor de buitenschoolse opvang is het uitgangspunt dat hiervoor gebruik gemaakt wordt van aanwezige ruimten in het kindcentrum en dat er geen eigen voorzieningen worden gerealiseerd.

Voorschoolse educatie

SPO Utrecht en Kind & Co Ludens beogen een inclusief kindcentrum te zijn. Dit betekent dat het kindcentrum een plek is voor alle kinderen in de wijk en dat er aandacht is voor de verschillen tussen kinderen. Kinderen werken op hun eigen manier en in hun eigen tempo aan de leer- en ontwikkeldoelen. Idealiter biedt het kindcentrum in de ogen van de partners ook een voorziening voor één groep (maximaal 2 groepen) Voorschoolse Educatie (VE) om op deze manier een kindcentrum te zijn voor een brede doelgroep. De groep biedt ruimte aan 16 kindplaatsen.

Ruimtebehoefte binnen

	Berekening	m ² bvo
onderwijs	528 x 5,03 + 200	2.856 m ²
kinderopvang	5 groepen	750 m ²
voorschoolse educatie	1 groep	150m ²

Ruimtebehoefte terrein

	Berekening	m ² bvo
onderwijs	528 x 1,3 + 300	986 m ²
kinderopvang	3.5 m ² per kind	280 m ²
voorschoolse educatie		56 m ²

Bewegingsonderwijs

In het stedenbouwkundig plan wordt het kindcentrum gecombineerd met een sporthal en gezien als een bouwvolume. Voor het bewegingsonderwijs wordt uitgeweken naar deze faciliteit.

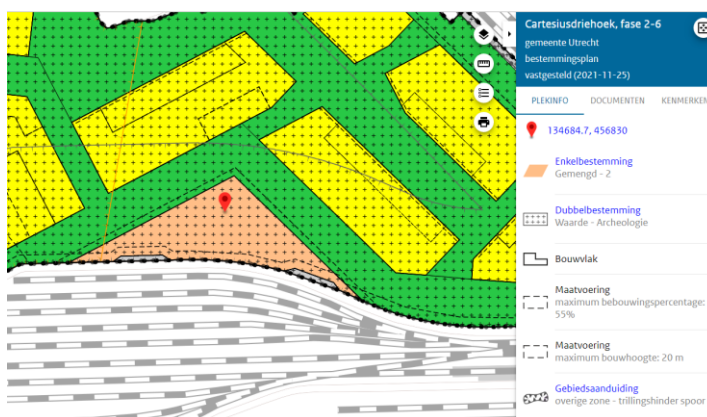
* Uit gemeentelijke prognoses 2021.

3.2 Locatie/ stedenbouwkundige randvoorwaardes

Het stedenbouwkundig kader voor het kindcentrum is in ontwikkeling. Begin 2021 is een eerste volumestudie gemaakt waarop het totale programma een plek heeft gekregen op het beoogde kavel.

Het beoogd bouwkaavel kent de volgende eigenschappen:

- Omvang: 5.600 m²
- Bebouwingspercentage: 55%
- Maximale bouwhoogte 20 meter
- Bouwvlak circa. 3.080 m² (5.600 x 55%)
- Terrein ca. 2.520 (5.600-3.080)



3.3 Duurzaamheid

Het gebouw van KC Cartesius ademt duurzaamheid, net als het hele plangebied. Vijf duurzaamheidspijlers spelen een belangrijke rol in het gebouw.

Gebruikswaarde

Een langdurige gebruikswaarde is gegarandeerd doordat het gebouw naadloos aansluit op de kernwaarden van het kindcentrum. Het kindcentrum draagt bij aan de gemeenschapsvorming door ruimte te bieden aan de ouders en buurt. Duurzaamheid wordt beleefd binnen het kindcentrum, je ziet het terug in vormgeving en de uitstraling, zowel van binnen als van buiten.

Gezondheid

Vanuit de kernwaarden van het kindcentrum speelt gezondheid een belangrijke rol. Zowel het fysieke als het mentale welbevinden van de kinderen en de werknemers worden ondersteund door het gebouw en de omgeving. Er worden natuurlijke, non-toxische, materialen toegepast. Het gebouw daagt uit tot natuurlijk beweging, maar biedt ook plekken voor rust en bezinning. Er is veel groen aanwezig in en om het gebouw en in het ontwerp wordt gebruik gemaakt van organische vormen.

Grondstoffen

Het uitgangspunt is houtbouw, i.c.m. de toepassing van natuurlijke en circulaire materialen. Met het oog op de toekomst speelt de losmaakbaarheid een belangrijke rol. Regenwater wordt opgevangen en gebruikt voor het besproeien van de tuin. Waar mogelijk wordt grijs water ook binnen het gebouw gebruikt, zoals bij het doorspoelen van de toiletten

Natuurinclusief

In het ontwerp van het gebouw en de omgeving worden nestkasten en insectenhotels meegenomen. Bij voorkeur wordt er vanaf het begin van het traject gewerkt met een landschapsarchitect en een ecooloog om een integraal flora & fauna plan te maken voor de school en de omliggende groengebieden binnen de Cartesiusdriehoek.

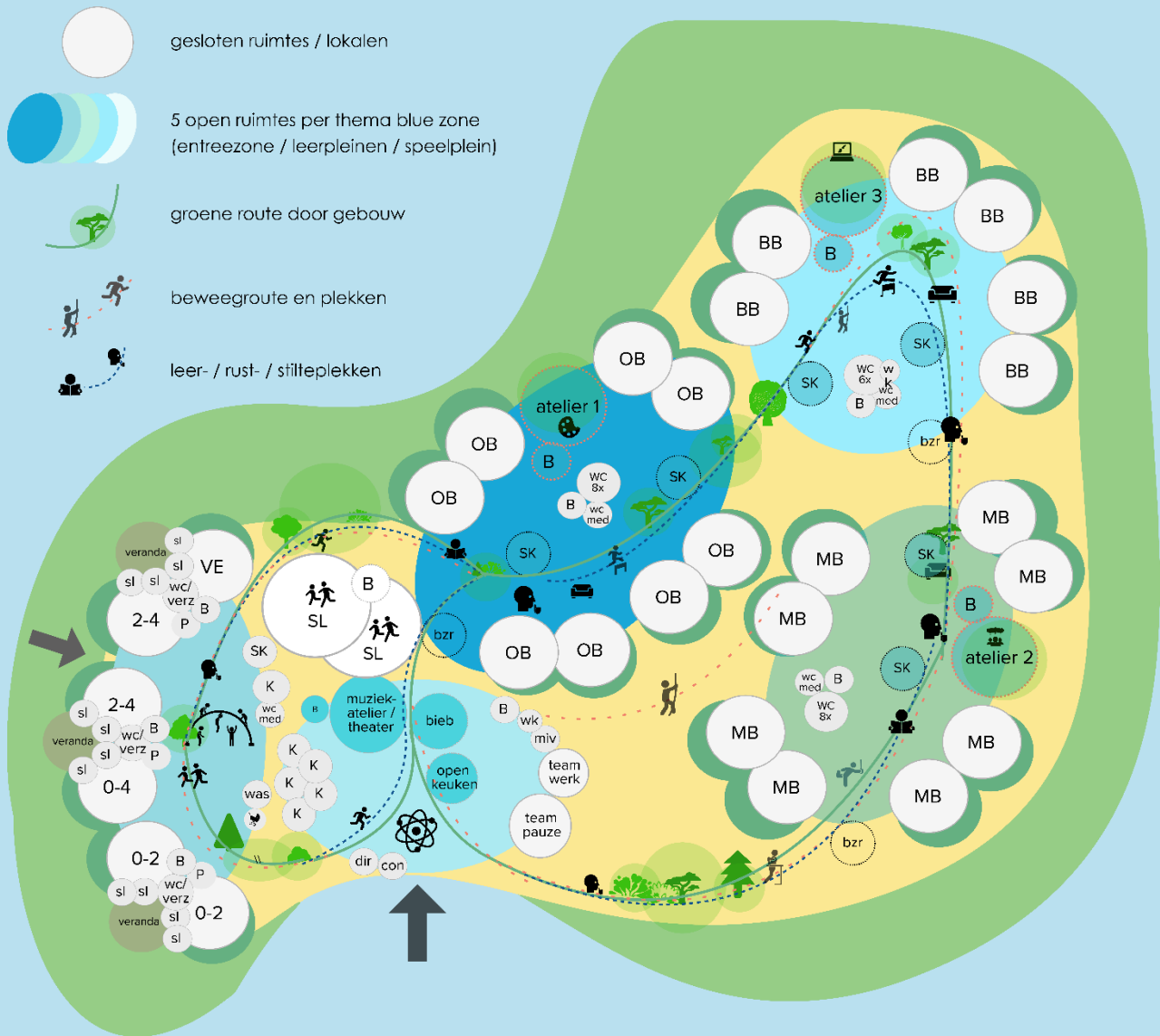
Energiezuinig

Het ambitieniveau ligt hoog, met als uitgangspunt Nul op de Meter (NoM). De vanuit de gemeente ligt de ambitie bij energie neutraal (ENG), dit wordt gezien als het minimale niveau. Bij het ontwerp wordt zo veel mogelijk rekening gehouden met weersinvloeden zodat het binnenklimaat zo natuurlijk en aangenaam mogelijk is zonder overmatig installatiegebruik > passief bouwen.



4. Huisvestingsconcept

In het huisvestingsconcept is de ruimtelijke organisatie van ruimten weergegeven. Het figuur is een schematische weergave van de belangrijkste clusters van ruimten en de onderlinge relaties.

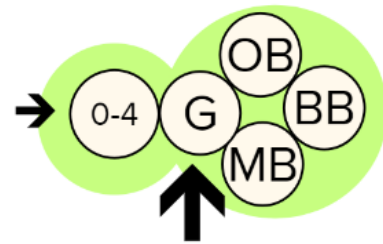


Figuur 1: Huisvestingsconcept

Het huisvestingsconcept is een schematische weergave van de clusters en eenheden die terugkomen in de nieuwe huisvesting en de globale relaties tussen de clusters en de ruimten in deze clusters. Het huisvestingsconcept is nadrukkelijk geen plattegrond. De weergave is niet gekoppeld aan exacte omvang en aantallen van ruimten maar is bedoeld als weergave van het bouwconcept.

4.1 Opbouw in 5 domeinen

Het huisvestingsconcept gaat uit van één gebouw opgebouwd rond vier domeinen aansluitend op de leeftijd van de kinderen en een gezamenlijk domein. Deze domeinen zijn tevens verdeeld over twee zones aansluitend op de twee gebruikers van het gebouw; opvang en onderwijs. Oftewel: zone 1 valt samen met domein 1; kinderen van 0 tot 4 jaar (opvang) en Zone 2 bestaat uit de domeinen 2,3,4; voor kinderen van 4 tot 13 jaar (onderwijs). De zones opvang en onderwijs zijn met elkaar verbonden middels een gezamenlijk hart (G) waar voorzieningen liggen die door de verschillende leeftijdsgroepen gebruikt worden, het vijfde domein. Het entreegebied wordt gemeenschappelijk gebruikt door kinderopvang en onderwijs. Indien gewenst is het in de toekomst mogelijk om de afdeling kinderopvang los te koppelen van het onderwijs en functioneren de twee delen geheel zelfstandig.



4.2 Leerpleinen en beweeg-/speel-/leer-/ en rust route

De vijf verschillende domeinen staan in het teken van de **blue zones** en bijbehorende thema's. Dit is duidelijk terug te zien in de vormgeving, indeling en inrichting van de leerpleinen per domein, deze onderscheiden zich van elkaar en vormen elk een rijke en uitnodigende omgeving.

De verbinding tussen de verschillende domeinen ontstaat door de zogenaamde **blue zone route**, een van de belangrijkste kenmerken van het gebouw. Dit is een groene route die op speelse wijze door het hele gebouw slingert en tevens vorm geeft aan de leerpleinen. Aan deze route worden verschillende plekken vormgegeven die elk uitnodigen tot verschillende gebruik aansluitend op de verschillende behoeftes van kinderen gedurende de dag. Er zijn beweegplekken, rustplekken, leerplekken, chillplekken, leesplekken, vergaderplekken, etc. De vormgeving van deze route is gebaseerd op de landschappelijke kenmerken van de vijf blue zones. Het hoofdstuk 6.1 bluezone route geeft meer informatie hierover.

4.3 Entreegebied

Het entreegebied is als het ware het hart van het kindcentrum. Hier liggen voorzieningen die voor alle leeftijdsgroepen te gebruiken zijn en waar, in beperkte mate, ook buurtbewoners welkom zijn. Deze omgeving is laagdrempelig en uitnodigend en voorziet in de toegang en verbinding van de verschillende groepen in het kindcentrum. Het entreegebied ademt bij binnenkomst de sfeer van het kindcentrum. Er is ruimte voor kunst, cultuur en muziek in een afsluitbaar atelier voorzien van een eigen berging. In het open deel van de aula is ruimte voor een bibliotheek die functioneert als huiskamer en rondom een vrijstaand kookeiland kan er samen worden gekookt en gegeten. Ook is er een speciaal vormgegeven beweegplek als onderdeel van de bluezoneroute. Centraal thema van deze omgeving is 'GEMEENSCHAP', één van de speerpunten uit de bluezone filosofie. Hier dragen alle kinderen, medewerkers en bezoekers van het kindcentrum bij aan het vormen van een hechte gemeenschap.

Organisatie: bij binnenkomst is er allereerst de ruimte voor de conciërge en de directie. Vlak daarna is er de tweedelige ruimte voor pauze en werken voor het team. De teamkamer is een plek van ontspanning, de werkkamer geeft ruimte voor vergaderingen en bijeenkomsten. Indien de aula over twee verdiepingen is verdeeld zijn de teamkamers bij uitstek de functies die op verdieping kunnen liggen. In nabijheid van de teamkamer is een mivatoilet gelegen die ook door het team kan worden gebruikt. Als een blok zijn er in de gemeenschappelijke ruimte vijf kantoren gelegen, ook te gebruiken door de kinderopvang.

Op een goed bereikbare plek zijn er de werkkast en centrale berging van het kindcentrum. De werkkast heeft ruimte voor de schoonmaakkar van het kindcentrum.

4.4 Domein 0-4

Het domein 0-4 is gericht op het bieden van een veilige en speelse omgeving voor de jongste kinderen van KC Cartesius. De omgeving voldoet aan de eisen die worden gesteld door de GGD en voorziet in 5 stamgroep ruimten voor maximaal 16 kinderen die in combinatie met een gezamenlijk binnenspeelplein voldoende ruimte bieden voor de eigen groep en het samen spelen en leren van kinderen.

Het ruimtelijke concept voorziet in een sterke relatie tussen binnen en buiten per groepsruimte. Alle groepsruimtes hebben een eigen verbinding met de buitenruimte met een overgangsgedebied tussen binnen en buiten voor divers gebruik in de zomer. Per stamgroep zijn er twee slaapruijntes, allen gelegen aan de buitenruimte waar onder een overkapping ook ruimte is voor slapen in de buitenlucht. Per twee stamgroepen worden een verzorgingsruimte, een berging en een pantry gedeeld.

Het binnenspeelplein van het domein 0-4 staat in open verbinding met de gemeenschappelijke aula met een plek voor buggies direct bij binnenkomst in het eigen domein. In principe wordt de entree via de aula als hoofdingang gebruik, een eigen entree via de achterzijde is inzetbaar indien gewenst. Aan het speelplein van het domein 0-4 zijn een spreekruimte en een kantoor gelegen, een medewerkerstoilet en een washok. (hier zal ook de afdeling onderwijs gebruik van kunnen maken)

4.5 Onderwijsdomein

Het onderwijsdomein is opgebouwd uit drie gebieden voor de leeftijden 4-7 (OB, 8 groepen), 7-10 (MB, 8 groepen) en 10-12 (BB, 6 groepen). In het totaal gaat het om 22 groepen met gemiddeld 25 kinderen. Ieder domein beschikt over stamgroepen voor instructie, samenkomst en het bieden van een thuisbasis voor een groep kinderen. Ook in het onderwijsdomein voorziet het ruimtelijke concept in een sterke relatie tussen binnen en buiten per groepsruimte. Alle groepsruimtes en de ateliers hebben een eigen verbinding met de buitenruimte met een overgangsgedebied tussen binnen en buiten voor divers gebruik in de zomer. De lokalen zijn geplaatst in koppels, twee lokalen zijn telkens onderling met elkaar te verbinden voor onderwijs aan grotere groepen. Elk leerdomein is gelegen aan een leerplein met centraal gelegen atelier in een eigen thema van de bluezones, met berging. De leerpleinen zijn vormgegeven voor divers gebruik, in kleine groepen of individueel. Per leerplein is er een plek die ook dienst kan doen als spreekhoek ter vervanging van gesloten spreekkamers. Ook is er op elk leerplein een centrale berging en een medewerkerstoilet. Per domein zijn er leerlingentoiletten evenredig met het aantal lokalen.

4.6 Aandachtspunten gebouw en omgeving

Het gebouw en de omgeving van het kindcentrum ondersteunen:

- Samenkomen & ontmoeten > het gebouw en de omgeving zijn **verbindend**
- Leren, concentreren, tot rust/ jezelf komen > het gebouw en de omgeving zijn en voelen **veilig en geborgen**
- Spelen & ontdekken > de leer-, speel- en werkomgeving is **rijk en divers**
- Genieten & plezier maken > de leer-, speel- en werkomgeving is **uitdagend en risicovol**
- Bewegen & gezond eten > het gebouw en de omgeving zijn **zo natuurlijk mogelijk/ organisch vormgegeven**

Om bovenstaande te waarborgen voorzien de organisatie en de vormgeving van gebouw en omgeving in onderstaande:

- Er is een duidelijke eigen identiteit. Het gebouw en haar omgeving profileren zich als een rijke omgeving voor leren, spelen, ontdekken, experimenteren en onderzoeken.
- Het gebouw heeft een herkenbare, uitnodigende hoofdentree voor alle gebruikers en nevenentree voor domein 0-4
- Het gebouw en de omgeving bieden geborgenheid versus vergezicht in de ruimtelijke vormgeving
- Er is veel van daglicht in verblijfsruimtes
- Verbinding domeinen met de buitenruimte
- Het gebouw en de organisatie van het kavel stimuleren beweging
- Vormgeving van het gebouw en organisatie van het kavel voorzien in een sterke verbinding met de wijk'
- Een natuurlijk vormgegeven buitenruimte biedt de gelegenheid tot het beleven van avonturen en het opgaan in spannend spel. Naast sport en spel is er gelegenheid tot tuinieren en genieten van het groen dat speciaal is vormgegeven ter ondersteuning van de biodiversiteit
- Het gebouw voorziet in zicht op groen buiten en de ervaring van groen binnen
- KDV en onderwijs worden geïntegreerd maar mogelijkheid blijft bestaan om te splitsen in toekomst
- Bluezone route is niet alleen als aankleding maar ruimtelijk vormgegeven
- Het gebouw biedt ruimte voor risicovol spel
- Toepassing van hout, maar met name in lokalen minimaal twee vlakken van een ander materiaal
- Buitenruimte sluit aan op groene route door hele wijk. Deze route loopt ook door in het gebouw (bluezone route met groen, beweging en rustplekken)
- Het interieur is geïntegreerd in architectuur en vormt geen aankleding achteraf
- De VE wordt beschouwd als extra groepsruimte, incl. pantry, etc. i.v.m. toekomstige flexibiliteit

5. Ruimteprogramma

Het ruimteprogramma is een vertaling van het huisvestingsconcept en geeft een weergave van alle functionele ruimten in m² functioneel nuttig oppervlak (fno). Deze meters worden vervolgens vermeerderd met een opslag (brutering) om te komen tot het bruto vloeroppervlak (bvo). Het ruimteprogramma is opgedeeld in binnen- en buitenruimte.

Het functioneel nuttig oppervlak is de voor de activiteit benodigde oppervlakte, exclusief verkeersruimtes, ruimte voor constructies, installatieruimtes, maar ook zonder ontwerpverliezen. Daarmee zijn de beschreven oppervlaktes de minimale oppervlaktes. Sanitair valt onder functioneel nuttige ruimtes.

Het totaal aan binnenruimte sluit aan op het ruimtelijk kader van 3756 m² BVO.

Ruimteprogramma KC Cartesius	#	m ² fno	tot m ² fno	m ² BG	m ² V1	opmerking
entreezone (gedeeld)						
entree	1	10	10	10		tochtportaal
werkplek concierge/groepshulp	1	12	12	12		
werkplek KC leiding	1	15	15	15		
aula (bluezoneroute)	1	25	25	25		
keuken (blue zone)	1	25	25	25		open zone, in combi met wijkkamer te gebruiken als kinderkookcafé, met koken door en voor kinderen
(school)bibliotheek (blue zone)	1	25	25	25		open zone met hoekjes voor (voor)lezen, samenwerking met buurtbibliotheek
muziekatelier / theater	1	52	52	52		verbinden met speellokalen en te combineren tot theatervoorziening, afsluitbaar, gevelen aan keuken, te verhuren in avonden en weekend als
berging muziekatelier	1	4	4	4		
kantoren	5	8	40	40		4 voor onderwijs, 1 voor opvang
teamkamer KC Cartesius	1	40	40	40		informele sfeer, ontspannen en pauzeren, incl. garderobe school en opvang, diverse inrichting
team KC Cartesius werk	1	20	20	20		werkplekken, ook in te zetten als vergaderruimte
berging	1	12	12	12		met aansluiting voor wasmachine, in principe gebruik wasmachine bij opvang
werkkast gezamenlijk	1	2	2		2	
werkkast gezamenlijk	1	4	4	4		ruimte voor twee schoonmaakkarren. gedeeld gebruik ruimte voor afzonderlijke schoonmaakbedrijven
miva toilet	1	5	5	5		ook voor gebruik medewerkers
SUBTOT FNO			291	289	2	(onderwijs; 85%, KDV 12,5%, VE 2,5%)

domein 0-4 (80 leerlingen)					
achteringang	1	8	8	8	incl. tochtportaal
buggystalling	1	8	8	8	nabij ingang via centrale aula
stamgroep 0-2	2	56	112	112	max. 16 kinderen per stamgroep
stamgroep 2-4	2	56	112	112	max. 16 kinderen per stamgroep
stamgroep 0-4	1	56	56	56	max. 16 kinderen per stamgroep
garderobe	5	0,4	2	2	haakjes en kast voor tassen
open speelplein (blue zone(route))	1	70	70	70	mbv inrichting op te delen in twee pleinen, inrichting met verschillende plekken zoals beweegplek, ontdekplek, leesplek, speelplek
slaapruijnte 0-2	4	8	32	32	gekoppeld aan groepsruimte, verbonden met slaapveranda, in iedere slaapruijnte 4 hoogslapers
slaapruijnte 2-4	4	8	32	32	gekoppeld aan groepsruimte, verbonden met slaapveranda, in iedere slaapruijnte 4 hoogslapers
slaapruijnte 0-4	2	8	16	16	gekoppeld aan groepsruimte, verbonden met slaapveranda, in iedere slaapruijnte 4 hoogslapers
slaapveranda	3	0	0	0	overkapping voor buitenslapen, gekoppeld aan slaapruijnte?
verzorgingsruimte	3	8	24	24	tussen 2 stamgroepen in, verbonden met slaapveranda
pantry	3	4	12	12	
kantoor	1	12	12	12	3 vaste werkplekken, 1 bij 0-4, 2 in centrale gedeelte
berging	2	12	24	24	
werkkast	1	2	2	2	te gebruiken als berging, in geval van splitsing werkkast, wel aansluitingen
washok	1	8	8	8	ook te gebruiken door de school
toilet medewerkers	1	2,5	2,5	2,5	
SUBTOT FNO			532,5	532,5	0

Voorschoolse Educatie (16 leerlingen)					
1 of 2 groepen, bespreken in accountoverleg					
stamgroep VE 2-4	1	56	56	56	16 kinderen (minimaal 56m2)
garderobe	1	1	1	1	haakjes en kast voor tassen
open speelplein (blue zone)	1	20	20	20	in verbinding met speelplein 0-4
speelveranda	1	0	0	0	overkapping voor buiten spel
verzorgingsruimte	1	4	4	4	tussen 2 stamgroepen in, verbonden met slaapveranda, gedeeld met 2-4
pantry	0	4	0	0	gedeeld met 2-4
spreekruimte	1	12	12	12	
berging	1	12	12	12	gedeeld met 2-4
toilet medewerkers	0	2,5	0	0	delen met 0-4
SUBTOT			105	105	0

Onderwijs (528 leerlingen)					
domein 4-7					
stamgroep	8	50	400	400	per 2 stamgroepen verbinding mogelijk middels grote (schuif)deur
open leerplein (blue zone)	1	70	70	70	inrichting met verschillende plekken los en vast meubilair, open pantry
bluezoneroute	1	15	15	15	beweeg- en rustplekken
atelier	1	52	52	52	gericht op kunstactiviteiten, klei, verf, inrichting met wastrog en stevige vloer
bergruimte atelier	1	8	8	8	
speelruimte	2	90	180	180	incl. 8 m² opslag, centrale ligging, aan onderbouw, nabij zone 0-4, koppelbaar
sprekkamer/concentratieplek	2	12	24	24	
toilet	8	2,5	20	20	
toilet medewerkers	1	2,5	2,5	2,5	
bergruimte	1	8	8	8	
garderobe	8	1	8	8	
SUBTOT FNO			787,5	787,5	0

domein 7-10					
stamgroep	8	50	400	400	per 2 stamgroepen verbinding mogelijk middels grote (schuif)deur
open leerplein	1	70	70	70	inrichting met verschillende plekken los en vast meubilair, open pantry
bluezoneroute	1	15	15	15	beweeg- en rustplekken
atelier	1	52	52	52	
bergruimte atelier	1	8	8	8	
sprekkamer/concentratieplek	2	12	24	24	
toilet	8	2,5	20	20	
toilet medewerkers	1	2,5	2,5	2,5	
bergruimte	1	8	8	8	
garderobe	8	1	8	8	
SUBTOT FNO			607,5	0	607,5

domein 10-12					
stamgroep	6	50	300	300	per 2 stamgroepen verbinding mogelijk middels grote (schuif)deur
open leerplein	1	70	70	70	inrichting met verschillende plekken los en vast meubilair, open pantry
bluezone route	1	15	15	15	beweeg- en rustplekken
atelier	1	52	52	52	
bergruimte atelier	1	8	8	8	
spreekkamer/concentratieplek	2	12	24	24	
toilet	6	2,5	15	15	
toilet medewerkers	1	2,5	2,5	2,5	
bergruimte	1	8	8	8	
garderobe	6	1	6	6	
SUBTOT FNO			500,5	0	500,5

totaal m² FNO	2824	1714	1108	
brutering fno/bvo	1,33			
totaal m² BVO	3756	2280		
totaal BVO onderwijs	2845			
totaal BVO KDV	756			
totaal BVO VE	149			
ruimtelijk kader	3756			
onderwijs		2856		528*5,03+200
opvang		750		indicatie ruimtebehoefte Kind&Co Ludens obv 5 groepen
VE		150		indicatie ruimtebehoefte obv 1 groep

Terrein	#	m²	m² tot	opmerking
speelruimte 0-4	5	56	280	direct gelegen aan groepsruimte, omheind middels hekwerk/haag - verbinden aan b
speelruimte VVE	1	56	56	direct gelegen aan groepsruimte, omheind middels hekwerk/haag - verbinden aan b
buitenlokaal	2	50	100	tribunezitjes of zitjes met boomstronken
beweegplein	1	400	400	verhard gedeelte voor skelters, karren, hinkelbaan
ontdekplein	1	200	200	spelen met water, zand en modder, konijnenheuvel
moestuin	3	40	120	moestuinbed in lage bakken met wandelpaden
tinyforest	1	120	120	voedselbos bomen voor jaarrond oogst
schaduwplekken	2	20	40	
buitenbergingen/schuurtjes	3	15	45	
totaal m²			1361	
ruimtelijk kader			1267	
onderwijs		987		
opvang		280		3,5 m² per kindplaats, uitgangspunt 5 groepen van 16 kinderen

6. Sfeer en uitstraling

6.1 Vormgeving bluezoneroute en plekken

Van de vijf blue zones zijn vijf gezamenlijke componenten op landschappelijk gebied geformuleerd die van inzetbaar zijn bij de vormgeving van de verschillende domeinen en de route met bijbehorende ruimtes die de domeinen verbindt. Deze vijf kenmerken gaan niet alleen en zozeer over sfeer en uitstraling als over **ruimtelijke, mentale en fysieke ervaring**. De filosofie hierachter is dat het effect van de bluezones is gebaseerd op een fysiek verschil in omgeving en omgevingsfactoren die maken dat mensen er lang gezond en gelukkig zijn.

Het gebouw en de omgeving van KC Cartesius liggen niet in de officiële blue zones maar bieden de kinderen een indruk van hoe het daar is. KC Cartesius nodigt de toekomstige architect uit om te kijken naar mogelijke verwijzingen naar deze elementen in het gebouw zoals de beweegplekken, rustplekken, leerplekken, chillplekken, leesplekken, vergaderplekken, etc.



Groen heuvel landschap

Positieve werking: glooiende heuvels zijn speels, bieden een fijne plek om op te zitten, te liggen, spelen, fietsen en zijn prettig om naar te kijken.

- Zowel in het gebouw als in de buitenruimte kunnen heuvels letterlijk worden toegepast. Buiten als speelheuvel, binnen op een van de leerpleinen, als concentratieplek of chillhoekje.



Rotsen en grotten

Positieve werking: grotten bieden geborgenheid, dagen uit tot ontdekken en beklimmen en bieden ruimte tot spelen. De rotsen van de bluezones kunnen op zeer veel verschillende manieren worden vertaald naar het kindcentrum.

- Een letterlijke toepassing is een klimrots of klimmuur en grote stenen in de buitenruimte.
- Een indirecte vertaling is een ruimte die ervaart als een grot, met grillige vormen en ervaring van diepte, doorzichten en vlakken in andere richtingen dan alleen horizontaal en verticaal.



Water

Positieve werking: water is fijn om naar te kijken, om mee te spelen en heeft een mooie kleur.

- Water is rechtstreeks toepasbaar in het Kindcentrum. Waterpartijen binnen, een klaterende fontein buiten, speelgelegenheid met water als een waterbaan en een modderkeuken op het schoolplein.
- Maar ook indirecte verwijzingen naar water zijn een meerwaarde in het gebouw, bijvoorbeeld door het gebruik van de kleur op muren en wanden op bepaalde plekken, en een VR-room met een inkijkje naar de wereld onder water.



Bomen / leven in verbinding met de natuur & elkaar

Positieve uitwerking: Bomen bieden schaduw, beschutting, speelmateriaal en zijn fijn om naar te kijken.

- In de directe omgeving van het kindcentrum zijn zo veel mogelijk grote bomen te vinden. Bomen om in te klimmen, bomen om naar te kijken, onder te zitten, te eten of vruchten van te plukken.
- Binnen is een boom een welkom element op een speelplein. De symboliek van samen onder een boom zitten, beschut en toch met zicht biedt een aangename ruimte voor spelen en ontdekken.
- Bomen leveren hout. Hout is een welkom onderdeel van het gebouw van KC Cartesius.

- Bomen zijn niet alleen als constructie en/of afwerking, maar ook als vormtaal. De organische lijnen van bladeren, takken en bast vormen een inspiratie voor de vormgeving van het gebouw.



Licht en lucht

Positieve werking: licht en lucht hebben een goede uitwerking op concentratievermogen

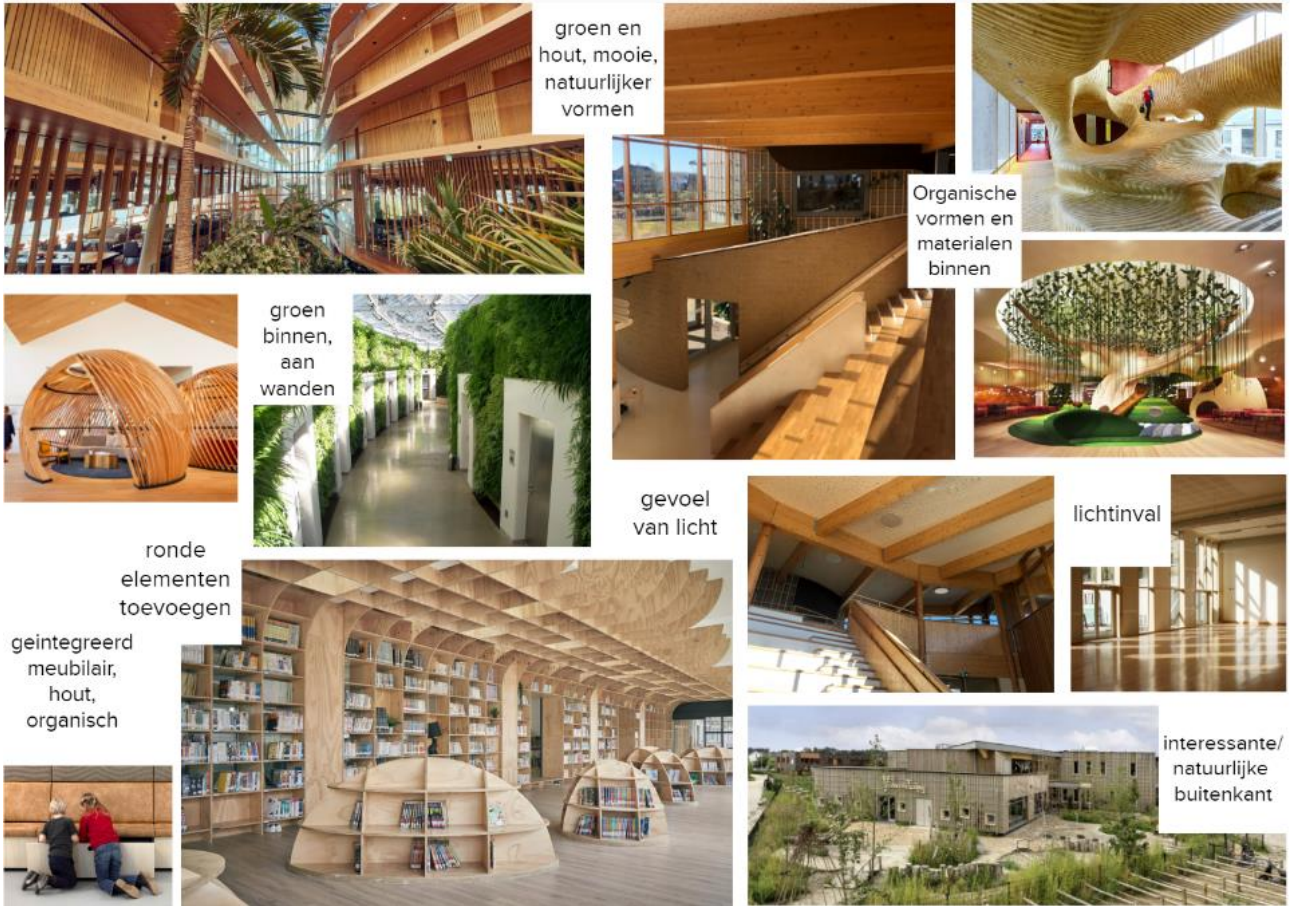
- De directe toepassing van zoveel mogelijk en aangenaam licht is een vanzelfsprekendheid in een schoolgebouw.

6.2 Domeinen, duurzaamheid en buitenruimte

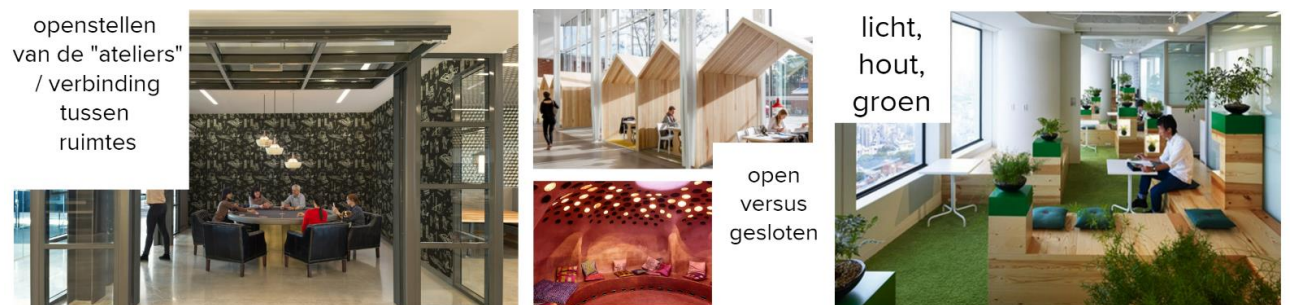
Aula / entreegebied



Algemeen



Zelfwerkzaamheid



Groepsruimtes

Veel hout,
maar niet
alle
wanden



Balkon /
dakterras



Veranda:
slapen,
lunch,
lesgeven

**Relatie
binnen
buiten!**

Open
&
licht



Verschillende
opstellingen/
tafels/
werkvormen



Duurzaamheid



Hemelwater-
opvang



Zonnepanelen
op sedumdak



duurzaamheid
zichtbaar in de
school



kas

Natuurinclusief



activiteiten op
de geluidswal
(klimwand oid)



Buiten
lesgeven



Buitenruimte



moes-
tuintjes



inclusief ruimte-
gebruik,
toegankelijk
en meervoudig
te gebruiken



shared
space, route
door gebied,
levendigheid

Boom-
gaard



klim-
boom



Natuurlijk
spelen!



Buiten-
lokaal



'vloeibare'
lijnen
functionele
scheidingen



Modder-
keuken



Uitdaging





Samen Vreedzaam Kennis Duurzaam Gezond

Colofon

Datum: 18 mei 2022
Auteur(s): Carmen Buitenhuis en Evelien Florijn
Gereviewd door:

www.icsadviseurs.nl info@icsadviseurs.nl
088 - 235 04 27

Onderdeel van **ICS Ruimteregiegroep BV**